

# ***North Star***<sup>®</sup>

## ADOUCCISSEURS D'EAU

**INSTALLATION, MISE EN SERVICE,  
UTILISATION, MAINTENANCE.**



**Modèles**

**NSC 11 ED**

**NSC 14 ED**

**NSC 17 ED**



Madame, Monsieur,

Nous tenons à vous remercier de la confiance que vous avez témoignée à **NORTH STAR** et nous vous félicitons d'avoir choisi le mode de traitement du calcaire le plus performant, l'adoucisseur d'eau.

Avec son Réseau International de plus de 2000 Centres Conseils, **NORTH STAR** a fait le choix de fabriquer et de distribuer une gamme complète de solutions efficaces dans le domaine du traitement et de l'affinage de l'eau, en prenant soin d'assurer la perfection technologique et le confort que chacun mérite.

Tous les produits de la gamme **NORTH STAR** ont reçu le label de qualité **ISO 9001**.

Outre la Qualité de ses produits, **NORTH STAR** est apprécié pour la compétence et le service irréprochable que tout individu se doit de recevoir.

**Nous exerçons notre métier avec rigueur au travers d'informations précises.**

**Une étude préalable est réalisée.**

**L'installation, la mise en service et le suivi de nos appareils sont assurés par des agents agréés.**

Ce professionnalisme a un seul objectif : **votre entière satisfaction !**

Vous trouverez dans cette notice un ensemble d'informations et de recommandations que nous vous conseillons vivement de respecter.

Le siège de la diffusion nationale est à votre disposition pour répondre aux questions que vous pourriez vous poser et nous nous efforcerons de répondre promptement à votre attente.

Pour **NORTH STAR**, l'eau est plus qu'un métier : une passion.

## PRECAUTIONS D'INSTALLATION

Placer l'adoucisseur le plus près possible de la vanne d'arrêt générale de l'habitation.

Placer l'adoucisseur à proximité d'une évacuation des eaux usées.

Une prise électrique doit être située à proximité pour le branchement du transformateur.

Conserver un robinet en eau dure pour les usages extérieurs.

Ne jamais traiter de l'eau chaude avec l'adoucisseur.

La température maximale admise ne doit pas dépasser 40°C.

Installer l'appareil dans un lieu hors gel.

En cas de dommage lié au gel, la garantie sera automatiquement annulée.

Maintenir l'adoucisseur à l'abri des rayons solaires pour éviter une altération des composants.

Veiller à ce que l'appareil ne reçoive pas de chocs à l'emplacement souhaité.

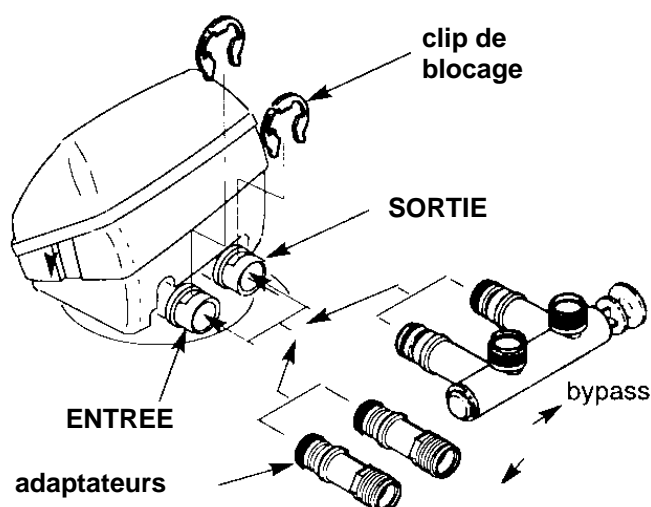
## CONNECTION DE L'APPAREIL SUR LE RESEAU

Il est conseillé de procéder à la connexion de l'appareil après avoir mis en place un pré-filtre à sédiments de 20 ou 25µ en amont de l'adoucisseur.

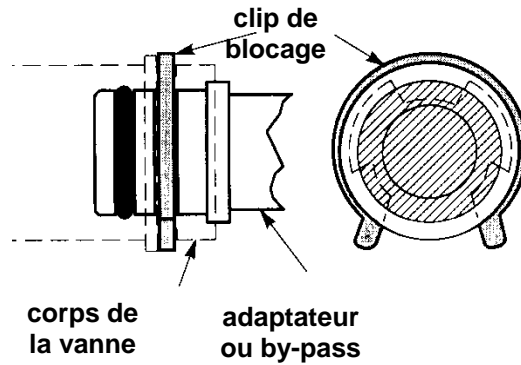
Il est opportun de prévoir un système d'isolation à trois vannes permettant une déconnexion de l'appareil sans avoir à couper l'arrivée d'eau.

Une vanne By-pass assurant le réglage de la dureté résiduelle peut être mise en place sur l'adoucisseur lui-même.

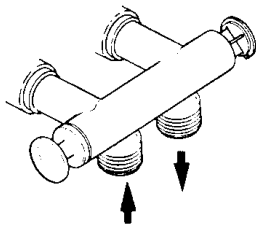
Avant le montage des adaptateurs ou de la vanne by-pass, assurez-vous que la turbine et son support soient bien en place dans le connecteur de sortie arrière (à droite sur l'arrière de l'appareil).



## MONTAGE DES CLIPS DE BLOCAGE



## MONTAGE DU BY-PASS

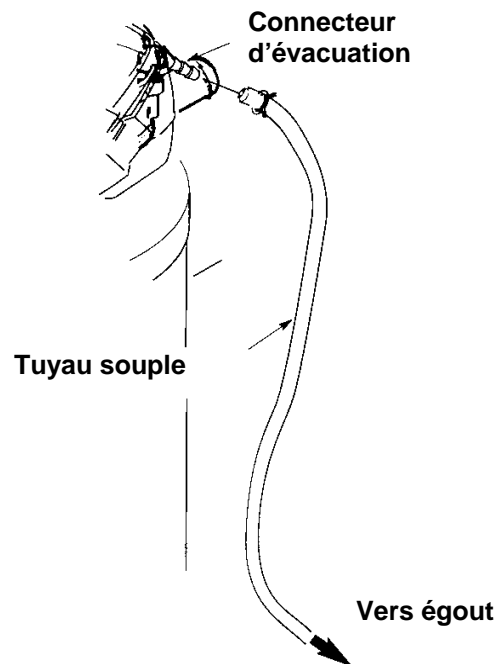


Il est possible de retourner la vanne by-pass pour un montage avec raccordement vers le bas. Veiller à respecter le sens Entrée/Sortie lors du branchement.

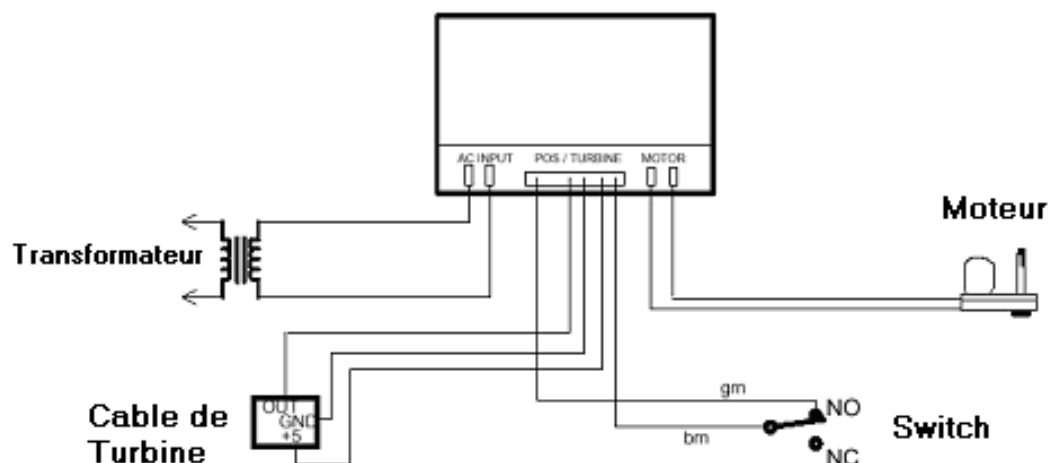
## EVACUATION A L'EGOUT

Lors de la régénération, l'eau utilisée doit être rejetée par une conduite d'évacuation des eaux usées. Il est important qu'un siphon soit en place pour éviter toute remontée d'odeur.

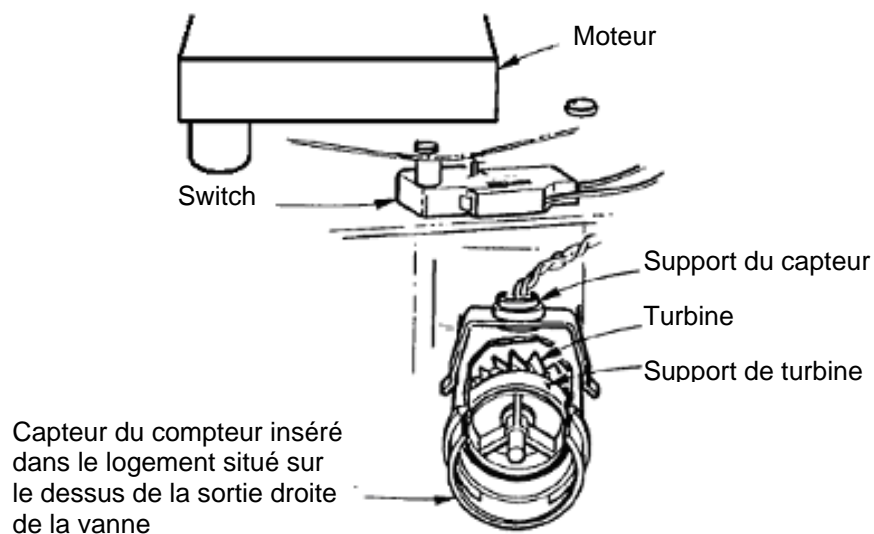
Pour éviter tout risque de migration bactérienne, il est nécessaire de permettre au tuyau de rejet souple de ne pas être en contact direct avec la conduite d'eaux usées.



## BRANCHEMENT ELECTRIQUE



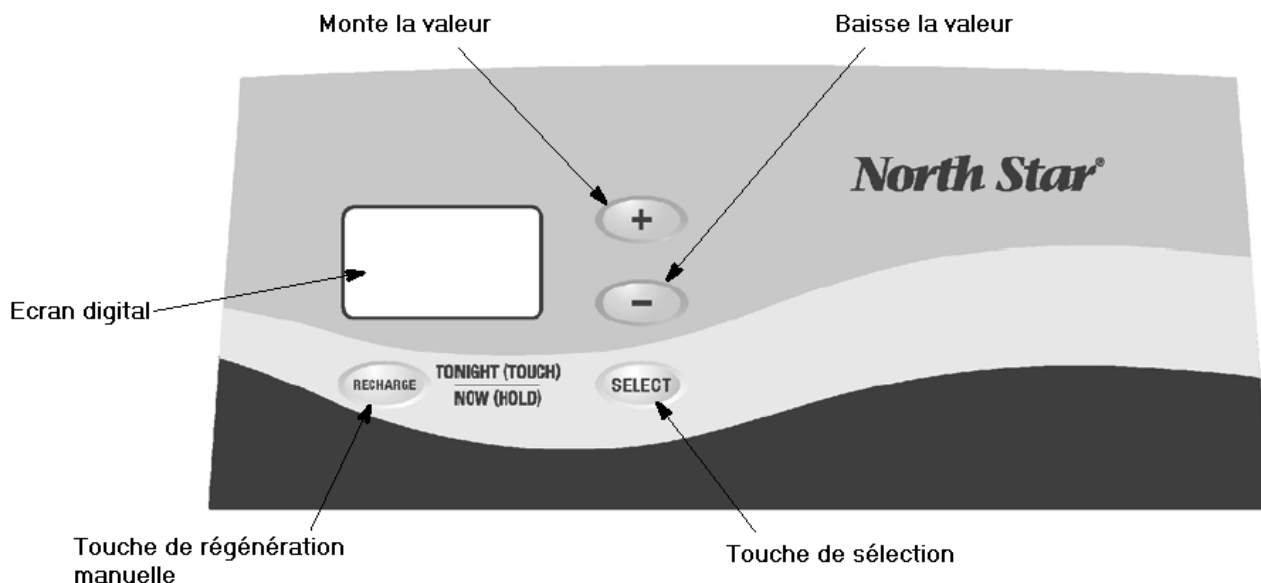
## CONNEXION DE LA TURBINE ET DU SWITCH



Contrôler que les branchements électriques soient corrects.  
Le capteur de turbine doit être bien en place dans son logement pour être fonctionnel.  
Ce logement est muni d'un dé-trompeur, le support du capteur est croché par des ergots, à cheval sur la sortie de la vanne.

# PROGRAMMATION

## Modèles 11 ED – 14 ED - 17 ED



Tous les appareils sont pré-programmés en usine. Malgré cela, il est parfois nécessaire d'insérer le code de l'appareil uniquement si l'afficheur clignote **SR - -**

Si nécessaire, entrer les valeurs suivantes en utilisant les touches ▲ ou ▼

<b>SR 11</b>	pour modèle	<b>NSC11 ED</b>
<b>SR 14</b>	pour modèle	<b>NSC14 ED</b>
<b>SR 17</b>	pour modèle	<b>NSC17 ED</b>

### MISE A L'HEURE

Dès le branchement du transformateur, **12:00AM** et **PRESENT TIME** apparaît à l'écran.

Pour changer l'heure, pressez ▲ ou ▼ pour avancer ou reculer. Chaque pression avance la valeur de 1 minute à la fois. En maintenant la touche enfoncée, les valeurs avancent de 32 minutes par seconde.

Si l'heure affichée est entre Midi et Minuit, vérifier que PM soit affiché



Si l'heure affichée est entre Minuit et Midi vérifier que AM soit affiché



Quand l'heure juste est à l'écran, appuyer sur SELECT, l'heure est alors enregistrée.

## REGLAGE DE LA DURETE

Après avoir validé l'heure, l'écran clignote et indique alors la dureté par défaut



La valeur insérée doit être indiquée en grain par gallon (GPG).

Pour cela diviser les degrés français (°F) par 1,72.

Exemple : pour 20°F enregistrer la valeur 12.

Pour la dureté, pressez ▲ ou ▼ pour augmenter ou baisser la valeur.

Chaque pression augmente la valeur par 1 jusqu'à 25, puis par 5 à chaque fois...25, 30, 35...jusqu'à 50

Quand la valeur est juste, appuyer sur SELECT, pour enregistrer.

## REGLAGE DE L'HEURE DE REGENERATION

Après avoir enregistré la dureté, l'écran affiche l'heure de régénération

Pour changer l'heure, pressez ▲ ou ▼ pour avancer ou reculer l'heure.

Chaque pression augmente ou baisse 1 heure à la fois.

Vérifier que l'heure soit bien enregistrée avant ou après midi AM ou PM

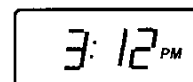


Quand l'heure est juste, appuyer sur **SELECT** pour enregistrer.

L'heure du jour apparaît et l'écran affiche alors **RECHARGE TONIGHT** (régénération ce soir)

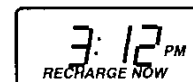


En appuyant sur **TOUCH / HOLD** l'écran affiche l'heure du jour



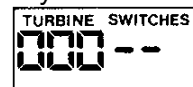
En maintenant appuyé la touche **TOUCH / HOLD** c'est **RECHARGE NOW**

(régénération immédiate) qui est programmée. La régénération commence son cycle.



En maintenant appuyé la touche **SELECT**, il est possible de contrôler le bon

fonctionnement de la turbine. Dès qu'un robinet est ouvert, le débit minute est affiché, accompagné d'un indicateur sonore.



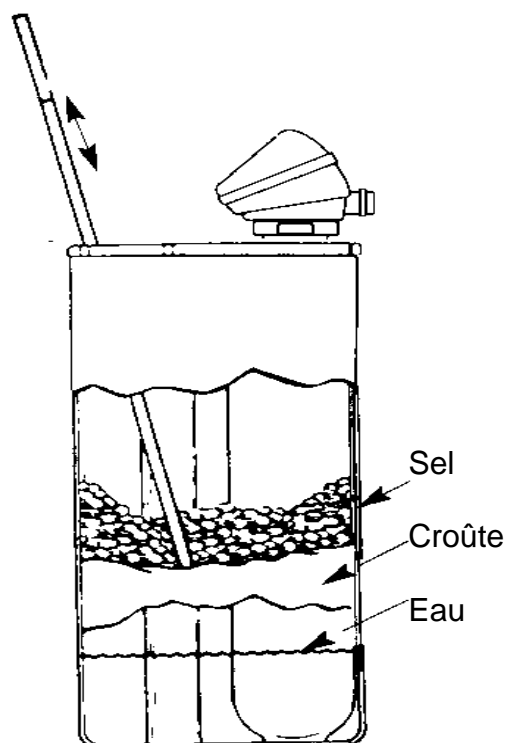
## CONSEIL D'USAGE

Mouvement de haut en bas

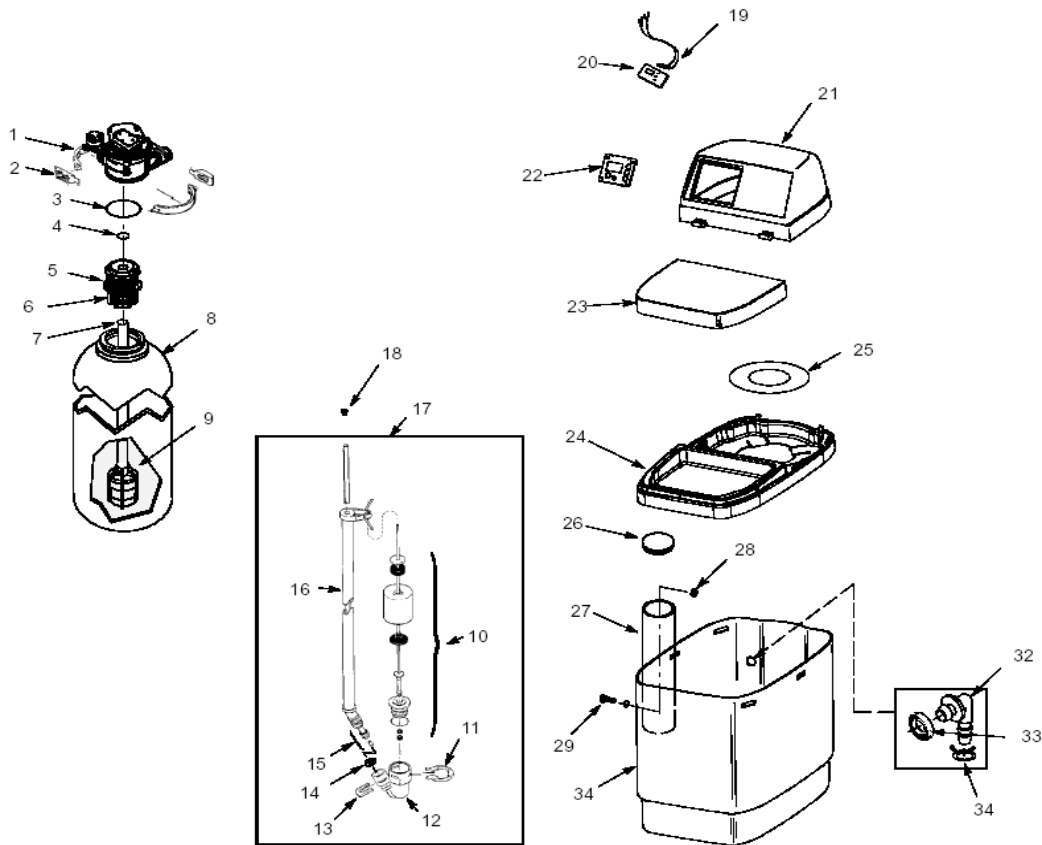
Il est conseillé de contrôler périodiquement le niveau de sel.

Un pont de sel pourrait se former dans le temps, laissant croire qu'il y a toujours du sel dans le bac.

S'il y a lieu, il est nécessaire de briser ce pont à l'aide d'un manche en bois, faute de quoi aucune saumure efficace ne pourrait régénérer les résines.



## REPAIR PARTS

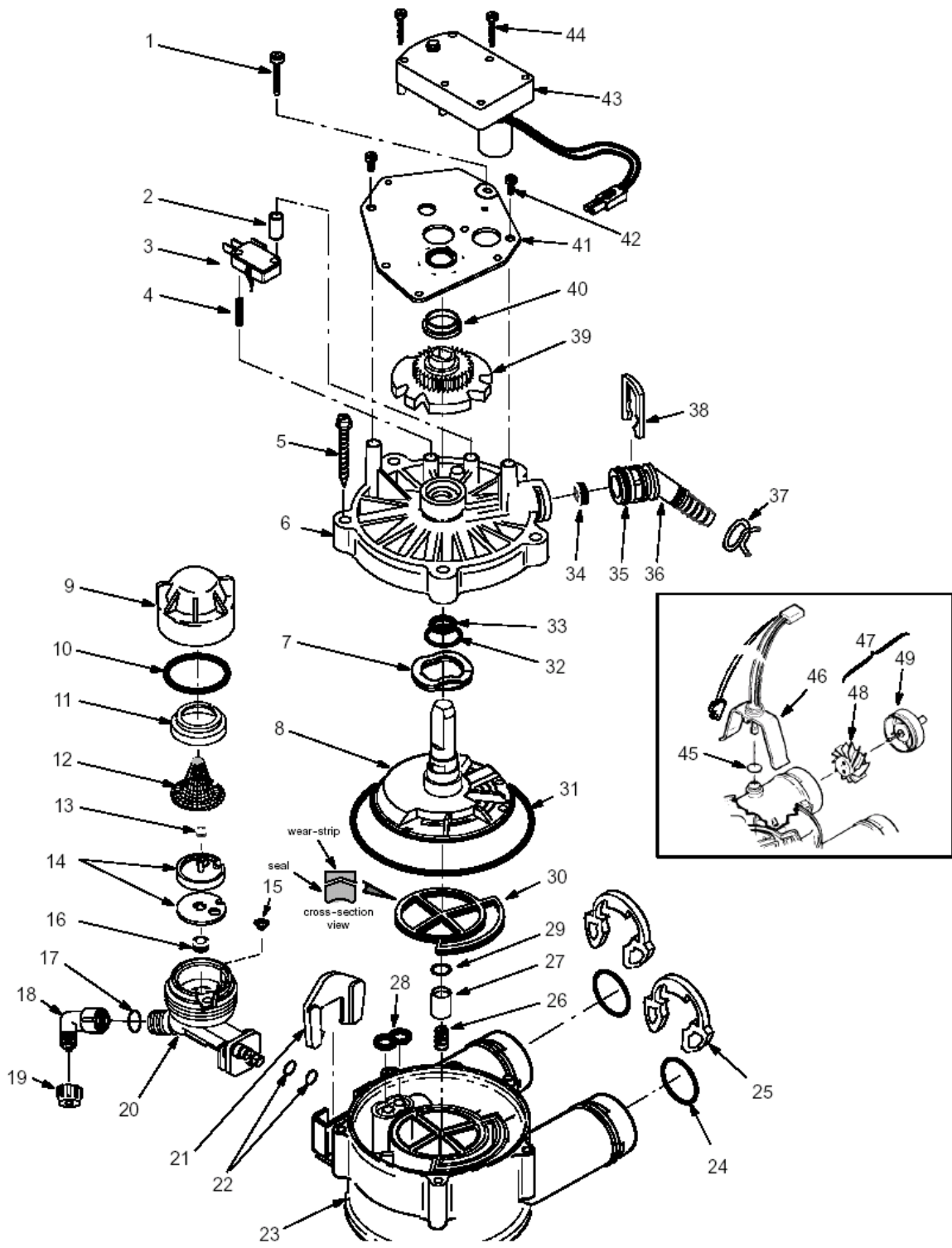


## REPAIR PARTS

KEY NO.	PART NO.	DESCRIPTION
1	7176292	Clamp Section (2)
2	7088033	Clamp Retainer (2)
3	7133529	O-ring Seal, 2-7/8 in. x 3-1/4 in.
4	7133480	O-ring Seal, 13/16 in. x 1-1/16 in.
5	7133503	O-ring Seal, 2-3/4 in. x 3 in.
6	7077870	Top Distributor
7	7105047	Repl. Bottom Distributor
8	7256377	Resin Tank, 8 in. dia x 19 in. (NSC11ED)
	7264037	Resin Tank, 8 in. dia x 25 in. (NSC14ED)
	7256377	Resin Tank, 8 in. dia x 35 in. (NSC17ED)
9	0501741	Resin, 26-1/2 lbs (1/2 cu ft)
	0502272	Resin, 53 lbs (1 cu ft)
10	7269508	Float, Stem & Guide Asm. (NSC11ED, NSC14ED)
	7113008	Float, Stem & Guide Asm. (NSC17ED)
11	1205500	Clip
12	7092252	Brine Valve Body
13	7080653	Clip
14	7131365	Screen
15	7113016	Tubing Assembly
16	7152989	Brine Tube (NSC11ED, NSC14ED)
	7269524	Brine Tube (NSC17ED)
17	7106904	Brine Valve Asm. (NSC11ED, NSC14ED)
	7264207	Brine Valve Asm. (NSC17ED)

KEY NO.	PART NO.	DESCRIPTION
18	7171349	Screen, Cone
19	7250826	Power Cord
20	7270672	Timer, PWA
21	7266746	Faceplate Cover
-	7269794	Decal (for above cover)
22	7266754	Control Panel
23	7201398	Salt Hole Cover
24	7266762	Rim
25	7163689	Vapor Barrier
26	7155115	Brinewell Cover
27	7106962	Brinewell (NSC11ED, NSC14ED)
	7109871	Brinewell (NSC17ED)
28	7082150	Wing Nut, 1/4 - 20
29	7148875	Screw
30	7003847	O-Ring
31	7270729	Repl. Brine Tank (NSC11ED)
	7270737	Repl. Brine Tank (NSC14ED)
	7270745	Repl. Brine Tank (NSC17ED)
32	1103200	Hose Adaptor
33	9003500	Grommet
34	0900431	Hose Clamp

# REPAIR PARTS



## REPAIR PARTS

KEY NO.	PART NO.	DESCRIPTION OF PART
1	7070412	Screw, #4 – 24 x 1 – 1/8 in.
2	7117816	Spacer
3	7030713	Switch
4	7077472	Expansion Pin
5	7074123	Screw, #10 14 x 2 in. (5)
6	7085263	Valve Cover
7	7082087	Wave Washer
8	7199232	Rotor & Disc
9	7199729	Cap
10	7170262	O–ring Seal, 1.1 in. x 1.4 in.
11	7167659	Screen Support
12	7146043	Screen
13	0521829	Flow Plug
14	7248007	Nozzle & Venturi, with Gasket
15	7095030	Cone – Screen
16	1148800	Fill Flow Plug
17	7003847	O–ring Seal, 1/4 in. x 1/2 in.
18	7120526	Elbow
19	1202600	Nut–Ferrule
20	7081104	Nozzle & Venturi Housing
■	7268421	Nozzle & Venturi Asm.
21	7081201	Retainer
22	7170319	O–ring Seal, 1/4 in. x 3/8 in. (2)
23	7082053	Valve Body
24	7170288	O–ring Seal, 15/16 in. x 1 – 3/16 in. (2)
25	7116713	Clip (2)

KEY NO.	PART NO.	DESCRIPTION OF PART
26	7129889	Spring
27	7092642	Plug (Drain Seal)
28	7081764	Seal (Nozzle & Venturi)
29	7170204	O–ring Seal, 3/8 in. x 9/16 in.
30	7134224	Rotor Seal /Wear strip
31	7170246	O–ring Seal, 3 – 3/8 in. x 3 – 5/8 in.
32	7170212	O–ring Seal, 3/4 in. x 15/16 in.
33	7170238	O–ring Seal, 7/16 in. x 5/8 in.
34	0501228	Flow Plug, Backwash & Fast Rinse
35	7024160	Drain Hose Adaptor
36	7170327	O–ring Seal, 5/8 in. x 13/16 in.
37	0900431	Hose Clamp
38	7142942	Clip
39	7113927	Cam and Gear
40	0503288	Bearing
41	7231385	Motor Plate
42	0900857	Screw, #6 – 20 x 3/8 in. (2)
43	7250622	Motor – Includes Key No. 44
44	7224087	Screw, #8 – 32 x 1 in. (2)
45	0900060	O–ring Seal
46	7248714	Sensor Housing
47	7113040	Turbine and Support Assembly
48	--	Turbine
49	--	Turbine Support

# ***North Star***<sup>®</sup>



**NORTH STAR France / Epuro SA**

65 avenue Georges Politzer

Z.A. Trappes-Elancourt

78190 TRAPPES

SA au Capital de 352 000 €

RC Versailles B 343 982 559

**Tel 01 30 16 26 40**

**Fax 01 30 16 26 44**

**[www.epuro.fr](http://www.epuro.fr)**

**Site Web : [northstar.conditioning.com](http://northstar.conditioning.com)**



A member of The Marmon Group of companies